

BACHARACH™

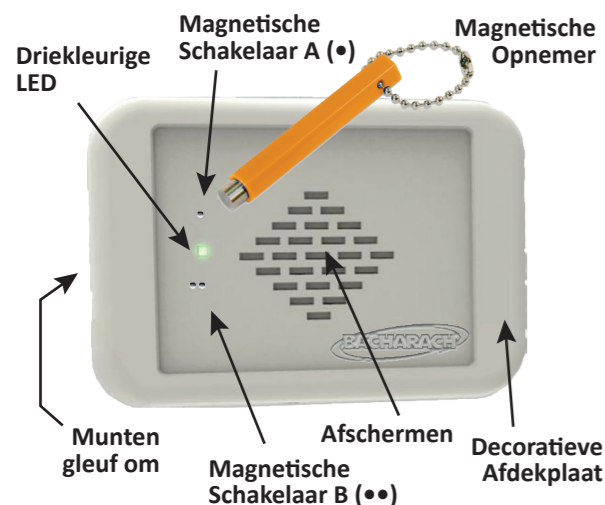
MVR-300™

GASVORMIG KOELMIDDEL CONTROLLEREN

INSTALLATIEHANDLEIDING

Onderdeelnummer: 6203-9001
Versie 2
Juli 2018

Voor meer gedetailleerde informatie, scan hier of bezoek www.mybacharach.com om toegang te krijgen tot de ononderbroken MVR-300 Gebruikershandleiding (P/N 6203-9000).



MVR-300 is een handelsmerk van Bacharach, Inc. Alle rechten zijn voorbehouden.

1: OVERZICHT

De Bacharach MVR-300 detecteert koelmiddellekkage in bemande ruimten.

De detector is bedoeld voor toepassingen binnenshuis. Het hotel is gehuisvest in een ABS behuizing die past in de meeste 2-baan en 3-baan elektrische inbouwdozen (niet inbegrepen).



Gas alarmen en statusmeldingen worden aangegeven door een 3-kleurige LED en hoorbaar door een geluidssignaal. In geval van een alarm en/of defect, relais schakelen (bijvoorbeeld afsluiters of alarminrichtingen).

De detector kan worden gekalibreerd en onderhouden niet-opdringerig met een magnetische opnemer.

2: MONTAGEADVIEZEN

- Milieuoverwegingen:** Zorgvuldig overwegen het volledige scala van omstandigheden waaraan de instrumenten zal/zullen worden blootgesteld.
- Target-overwegingen:** De fysieke gegevens van de gassen of dampen worden gedetecteerd moeten worden opgevolgd.
- Toepassing overwegingen:** De bijzonderheden van de toepassing (bijvoorbeeld eventuele lekkages, luchtverplaatsing/ontwerp, etc.) moeten worden nageleefd.
- Toegankelijkheid overwegingen:** De mate van toegankelijkheid vereist voor onderhoudsdoeleinden moet worden toegekend.
- Elektronische overwegingen:** Het systeem bevat gevoelige elektronische onderdelen die gemakkelijk kunnen worden beschadigd. Niet aanraken of storen een van deze onderdelen.

Bevestig de MVR-300 volgens bovenstaande overwegingen, product afmetingen en maximale bedrading lengtes.

3: VEILIGHEIDSINSTRUCTIES

CODE COMPLIANCE: Voldoen aan alle nationale en lokale wetten, regels en voorschriften in verband met deze apparaatuur.

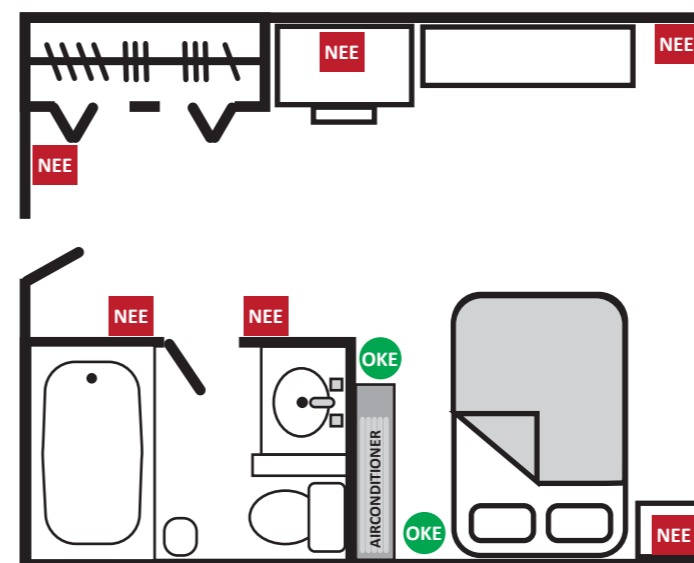
TECHNICUS GEBRUIK ALLEEN: Dit apparaat moet worden geïnstalleerd door een vakbekwame monteur. Installeer dit apparaat volgens de instructies en de normen in zijn branche/land. Exploitanten van de eenheid moet zich bewust zijn van de voorschriften en normen in hun branche/land voor de werking van dit apparaat. Deze aantekeningen zijn uitsluitend bedoeld als leidraad en de fabrikant draagt geen verantwoordelijkheid voor de installatie of bediening van dit apparaat.

Niet voor het installeren en bedienen van het apparaat overeenkomstig deze instructies en richtlijnen voor de industrie kan ernstig letsel, met inbegrip van overlijden en de fabrikant kan niet aansprakelijk worden gesteld.

VEILIGE BEVESTIGING: Deze detector moet worden aangesloten door een duidelijke, goed gelegen en gemakkelijk bereikbaar of circuit-breaker als middel van ont koppeling.

- WAARSCHUWING:** Ga niet op de ononderbroken MVR-300 in een omgeving waarin brandbare vloeistoffen of dampen. Werking van elektrische apparatuur in een dergelijk gebied vormt een veiligheidsrisico.
- WAARSCHUWING:** Controle plafond vervalft in een hotelkamer zou strikt genomen niet voldoen aan de norm EN378.
- WAARSCHUWING:** Mount in-room sensoren op minder dan de normale hoogte van de inzittenden. Bijvoorbeeld, in een hotelkamer dit is minder dan het bed hoogte (tussen 100 en 150 mm [4 en 6 inch] boven de grond). Vermijd tocht en warmtebronnen (zoals radiatoren) en vermijd bronnen van stoom.

MVR-300 Goede vs. Slechte Plaatsingslocaties

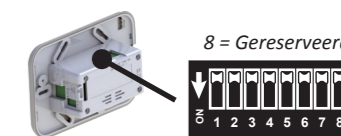


4: SPECIFICATIES

Afmetingen (hxbxd):	152 × 119 × 50 mm inclusief omlijsting (5,98 × 4,68 × 1,96") Diepte van de kast: 10 mm (0,39")
Gewicht:	230 grams (8 ounces)
Indicateur:	Meerkleurige LED-statusindicator Interne zoemer; 85 dB @ 30 cm (12")
Vertraging Alarm:	Selecteerbaar (0, 5, 10, 15 minuten)
Invoer:	Magnetische schakelaars (2) Stroom aansluitblok Configuratie dipschakelaar blok Gassensor (koelmiddel)
Uitvoer:	Relaisuitgangen (2) 2 SPDT, 1 A bij 30 VDC 1 A bij 125 en 240 VAC, ohmse belasting
Modbus:	Verbinding: RS-485-klemmenblok Baudrate: 9600 of 19200 (selecteerbaar) Standaard Baud: 9600 Start bits: 1; Databits: 8 Pariteit: Geen (standaard), even, oneven (selecteerbaar) Stopbits: 1 (standaard) of 2 (selecteerbaar) Probeer tijd: 500 ms (min) tussen pogingen Einde van msg: Silent 3,5 tekens
Vermogen:	100 tot 230 V AC, 50/60 Hz, 4 W
Elektrisch Vermogen:	3-aderige kabel, 14 tot 20 AWG (0,5 tot 2,0 mm ²)
Bedrading relais:	3-aderige kabel, 18 tot 20 AWG (0,5 tot 1,0 mm ²)
Bedrading Modbus:	2-core twisted pair afgeschermd kabel 18 tot 24 AWG (0,2 tot 1 mm ²) met 120 Ω karakteristieke impedantie
Container:	Materiaal: ABS; Bescherming: IP41, NEMA 1
Temperatuur:	Werking: 32 tot 120°F (0 tot 50°C) Opslag: -5 tot 100°F (-20 tot 40°C)
Vochtigheid:	5 tot 90 %RH (niet-condenserend)
Druk:	23,6 tot 32,5 in. Hg (800 tot 1100 hPa)
Hoogte:	0 tot 6,560 ft. (2000 m) hoogte
Gasdetectie:	R-22, R-32, R-134a, R-404a, R-407c, R-410a
Bereiken:	0 tot 2.500, 5.000, 10.000 ppm.
Sensor Leven:	5 tot 8 jaar (typisch voorbeeld)

5: CONFIGURATION

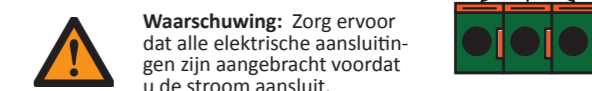
- | | | | |
|-----|--|---|---|
| 1 | Opnieuw beginnen
Aan = Start MVR-300 ("ON")
Uit = Normale werking (Standaard) | 5 | Relais 2 Storingsmelding
Aan = Hoog alarm alleen
Uit = Hoog alarm of storing (Standaard) |
| 2,3 | Alarm (schakel) vertraging
Uit, Uit = Geen vertraging (Standaard)
Uit, Aan = 5 min vertraging
Aan, Uit = 10 min vertraging
Aan, Aan = 15 min vert. | 6 | Alarmeren vasthoudend
Aan = Alarmeren en handmatige reset vereisen
Uit = Alarmeren die automatisch worden gereset (Standaard) |
| 4 | Failsafe Relaisselectie
Aan = Failsafe Relaiswerking
Uit = Normale werking van het relais (Standaard) | 7 | Zoemer uitschakelen
Aan = Zoemer uitgeschakeld
Uit = Zoemer ingeschakeld (Standaard) |



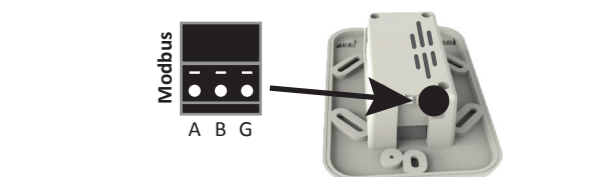
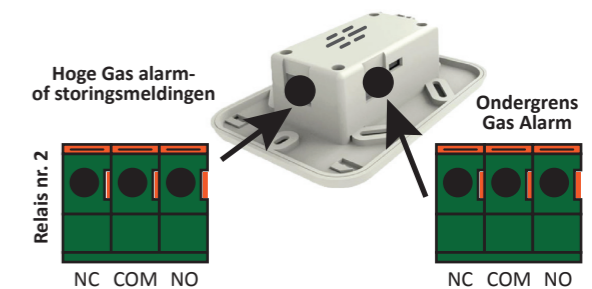
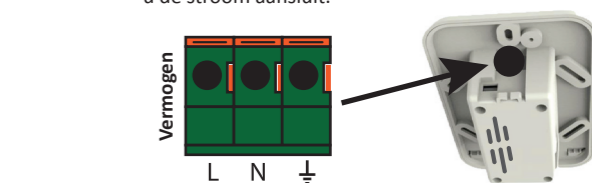
6: INSTALLATIE

- Opmerking:** Controleer voordat u de ononderbroken MVR-300, verwijzen naar de kalibratie gasconcentratie label en noteer de waarde voor gebruik in stap 15 van de kalibratieprocedure.
- Opmerking:** De ononderbroken MVR-300 is ontworpen voor gebruik in 2-baan en 3-baan wanddozen, met een minimum diepte van 50 mm (2").
- Opmerking:** De fabrikant van dit product vereist dat een kalibratie- of bump test wordt uitgevoerd na de installatie om de functionaliteit van het instrument controleren.

Bij het inbrengen van de draad in de aansluiting, laat u de veerklem door terugduwen de ontgrendelingspal.



Waarschuwing: Zorg ervoor dat alle elektrische aansluitingen zijn aangebracht voordat u de stroom aansluit.

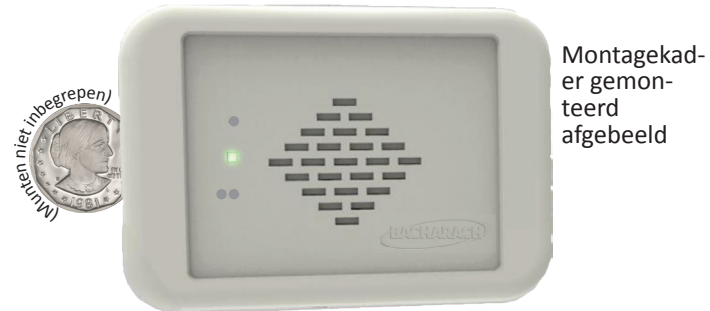


6: INSTALLATIE (VOORTZETTEND)



AARDEBEDRADING WAARSCHUWING: Sluit de afdekplaat van de MODBUS-draden aan op de massa van het centrale besturingssysteem (bijvoorbeeld chassis, massa busstang, etc.).

Verwijder het montagekader door een muntje in de gleuf aan de zijkant. Verwijder de afdekplaat van de remkrachverdeler door de geborgde schroef.



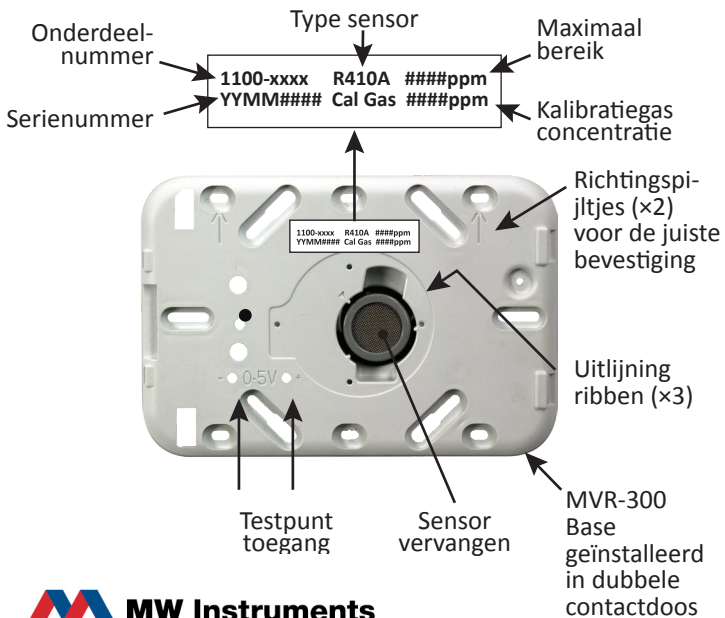
Montagekader gemontereerd afgebeeld

Muntgleuf voor het verwijderen van het montagekader



Geborgde schroef

Kap gemontereerd afgebeeld



7: GEBRUIKSOVERZICHT

Werking van de LED

Normaal/Alarm/ Storing/Speciale Staten	
G	Normale modus, geen alarm
0.5 G	Warming-up modus (≈ 6 minuten)
0.5 R	Lage gas alarm
2.0 R	Hoge gas alarm
G/O/R	Offline (niet in de kalibratie modus)
O	Gebrek
2.0 O	Negatieve gasstoring (voer nul aanpassen)
G/O	Onder bereik (voer nul aanpassen)
R/O	Over range (verwijderen gas)

Zero Cal-Modus	
G	Wachten op start kalibratiemodus
0.5 G	Tijdens kalibratie
0.5 R	Tijdens kalibratie
0.5 R	Tijdens kalibratie
0.5 R	Tijdens kalibratie
2.0 O	Nulkalibratie fout

Span de Cal-Modus	
G	Wachten op start kalibratiemodus
0.5 G	Tijdens kalibratie
0.5 O	Tijdens kalibratie
0.5 O	Tijdens kalibratie
0.5 O	Tijdens kalibratie
2.0 O	Span ijkfout
G/O/R	Herstel van span-kalibratie

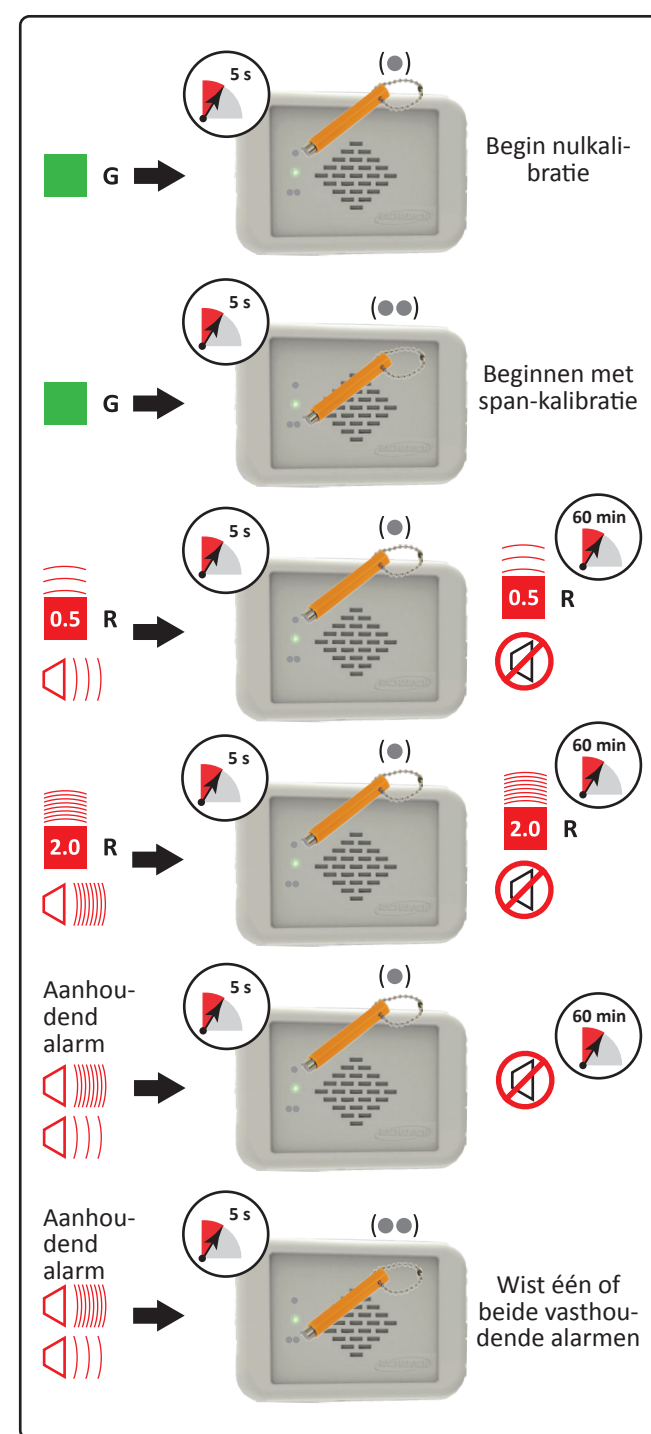
De Werking Van de Zoemer

Geen alarm	0.5 Lage gas alarm
Gedempt alarm	2.0 Hoge gas alarm
Storing (continu)	

8: ALGEMENE KALIBRATIEPROCEDURE

- De -detector mag niet worden bij alarm of storing.
- Kalibratiegas moeten in evenwicht zijn, geen stikstof (N₂).
- Sluit de drukregelaar naar de kalibratiegascilinder.
- Monteer kalibratie adapter aan op de afdekplaat.
- De gasstroom moet ongeveer 0,3 tot 1,0 l/min.
- Indien de werking is bedoeld om in de hogere luchtlagen, de fabriekskalibratie zal resulteren in een waarde lager is dan de waarde op zeeniveau (verminderde partiële druk). Een nieuw span afstelling wordt aanbevolen als de hoogteligging of de omgevingsdruk is veranderd. De fabriekskalibratie ligt op zeeniveau.
- Sluit de slang op de steekkoppeling.

Magnetische Schakelaar Functies



8A. NULSTELLING



Waarschuwing: De omgevingslucht kan worden gebruikt om de sensor nullen in plaats van synthetische lucht alleen als de ruimte die bekend staat als zijnde vrij van de tandschijf gas of gas waarin de sensor wellicht cross-gevoelig. In dit geval is geen cilinder of kalibratie adapter nodig voor de nulstelling.

- Tik en houd (•) voor >5 seconden. De LED knippert groen-groen-rood wanneer de detector is nu klaar.
- Toepassing synthetische lucht (of gebruik de omgevingslucht per waarschuwing hierboven).
- Tik (•) binnen 30 seconden te bevestigen het starten van de kalibratie. Anders zal de detector de time-out en terug te keren naar de normale werking.
- Naarmate het proces vordert, knippert het LED-lampje groen rood, groen-rood-rood, groen-rood-rood-rood, enz.
 - Om de kalibratie af te breken, houd (•) voor >5 sec, zet gasstroom en verwijder de kalibratie-adapter. De detector keert terug naar normaal bedrijf.
 - Als de kalibratie succesvol is (groene LED), gaat u verder met stap 12.
 - Indien kalibratie mislukt (oranje LED knippert @ 2 Hz) en vervolgens op (•) gooi de kalibratiepoging, en zie Gebruikershandleiding (P/N 6203-9000) voor het opsporen van storingen.
- Schakel gasstroom uit synthetische lucht.
- TranslateVervang synthetische lucht tank met kalibratiegas tank ter voorbereiding van span.

8B. SPAN AFSTELLEN

- Tik en houd (••) voor >5 seconden. De LED knippert groen-groen-oranje wanneer de detector is nu klaar.
- Breng ijkgas voor het meetbereik van de concentratie op de cal gasconcentratie label (onder het plaatje). Dit kan betekenen dat de tijdelijke opheffing van het montagekader en afdekplaat om het label weer te geven.
- Tik (••) binnen 30 seconden te bevestigen begin van de kalibrering. Anders zal de detector de time-out en terug te keren naar de normale werking.
- Als het kalibratieproces vordert, knippert het LED-lampje groen-oranje, groen-oranje-oranje, groen-oranje-oranje-oranje, enz.
 - Om de kalibratie af te breken, houd (••) voor >5 sec., zet gasstroom en verwijder de kalibratie-adapter. De detector keert terug naar normaal bedrijf.
 - Als de kalibratie succesvol is, knippert het LED-lampje groen-oranje-rood aangeeft 'offline'. Schakel gasstroom en verwijder de kalibratie-adapter. Na 6 minuten schakelt de detector keert terug naar normaal bedrijf.
 - Indien kalibratie mislukt (oranje LED knippert @ 2 Hz) en vervolgens op (••) gooi de kalibratiepoging, en zie Gebruikershandleiding (P/N 6203-9000) voor het opsporen van storingen. Schakel gasstroom en verwijder de kalibratie-adapter. Na 6 minuten schakelt de detector keert terug naar normaal bedrijf.

9. BUMP TEST

- Hij gebouw personeel van test zodat bepaalde alarmen worden uitgeschakeld (bijv. alarmstop kleppen, kennisgeving van overheden, enz.).
- Sluit adapterkabel en target gas volgens instructies in algemene kalibratieprocedure.
- Breng een voldoende hoge concentratie van target gas alarms activeren, maar zuiver koelmiddel of koolwaterstoffen (bijv. gebruik geen butaan lichter).
- Zodra de alarmdrempels worden overschreden, alle aangewezen gas alarm relais wordt geactiveerd en de digitale uitgangen zendt de overeenkomstige gasconcentraties.
- Schakel gasstroom en verwijder kalibratie adapter.



uw distributeur | servicepartner

Antennestraat 26 +31 (0)36 535 06 51
1322 AB Almere info@mw-instruments.nl
Nederland www.mw-instruments.nl

onderdeel van
www.hitma.nl/mw

